

# 損益の状況

## 1. 最近5年間の主要な経営指標

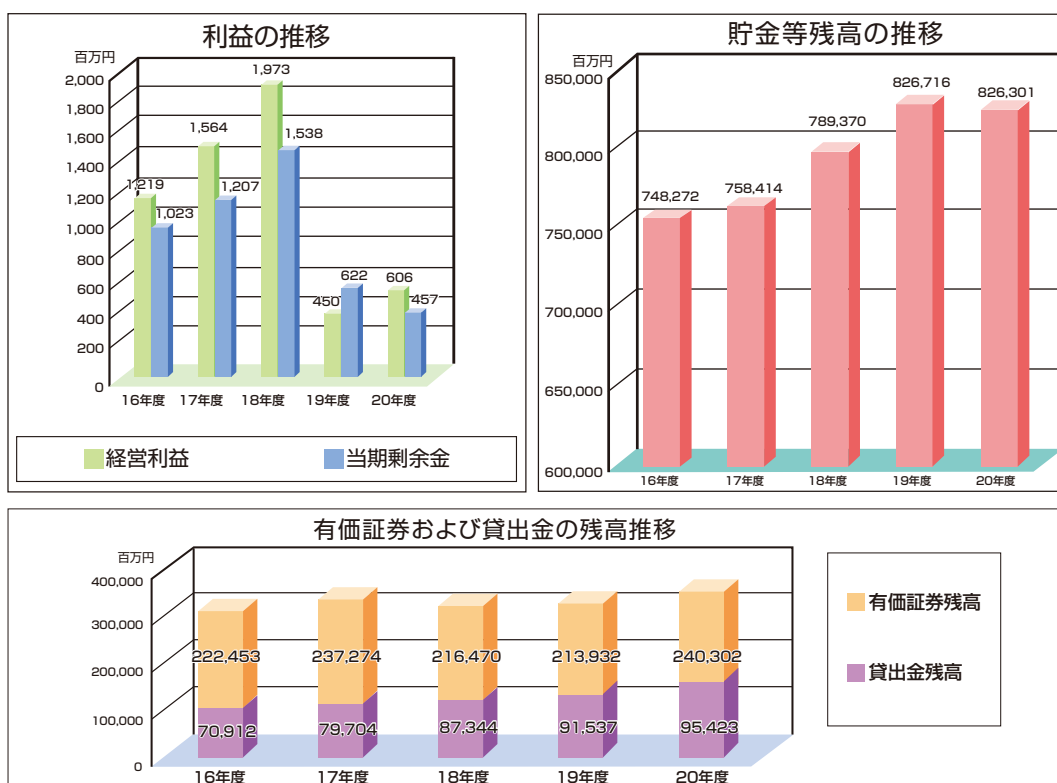
(単位：百万円、口、人、%)

	16年度	17年度	18年度	19年度	20年度
経常収益	8,850	8,994	10,192	12,244	12,920
経常利益	1,219	1,564	1,973	450	606
当期剰余金	1,023	1,207	1,538	622	457
出資金 (出資口数)	15,707 (1,570,700)	16,156 (1,615,659)	16,641 (1,664,116)	17,029 (1,702,960)	21,760 (2,176,013)
資本額	35,743	33,886	—	—	—
純資産額	—	—	36,469	34,740	39,001
総資産額	789,389	798,731	831,607	868,188	883,252
貯金等残高	748,272	758,414	789,370	826,716	826,301
貸出金残高	70,912	79,704	87,344	91,537	95,423
有価証券残高	222,453	237,274	216,470	213,932	240,302
剰余金配当金額	505	523	605	478	442
普通出資配当額	231	239	199	199	159
後配出資配当額	110	120	106	111	93
事業分量配当額	163	163	299	166	188
職員数	83	83	86	78	78
単体自己資本比率(旧基準)	16.21	16.49	—	—	—
単体自己資本比率(新基準)	—	—	18.49	16.74	22.76

(注1) 総資産額には債務保証見返残高は含まれていません。

(注2) 1. 「農業協同組合法施行規則」(平成17年農林水産省令第27号)別紙様式が「農業協同組合法施行規則の一部を改正する省令」(農林水産省令第41号平成18年4月28日)により改正され、平成18年5月1日から施行されたことに伴い、従来の「資本の部」が「純資産の部」に改正されたことから、「資本額」と「純資産額」を区分して記載しています。

2. 自己資本比率算出基準が改正され、新基準(金融庁・農林水産省告示第2号農業協同組合等がその経営の健全性を判断するための基準)に基づき算出しています。



## 2. 利益総括表

(単位：百万円,%)

	平成19年度	平成20年度	増減
資金運用収支	2,601	2,445	△155
役員取引等収支	80	82	1
その他事業収支	△1,311	478	1,790
事業粗利益	1,369	3,006	1,637
(事業粗利益率)	(0.17)	(0.37)	0.20

- (注) 1. 資金運用収支=資金運用収益-(資金調達費用-金銭の信託運用見合費用)  
 2. 役員取引等収支=役員取引等収益-役員取引等費用  
 3. その他事業収支=その他事業収益-その他事業費用  
 4. 事業粗利益=資金運用収支+役員取引等収支+その他事業収支  
 5. 事業粗利益率=事業粗利益/資金運用勘定平均残高×100

## 3. 資金運用収支の内訳

(単位：百万円,%)

	平成19年度			平成20年度		
	平均残高	利息	利回り	平均残高	利息	利回り
資金運用勘定	791,940	9,185	1.16	804,871	9,537	1.18
うち預け金	477,203	5,162	1.08	469,548	5,445	1.16
うち有価証券	225,556	2,729	1.21	244,457	2,799	1.15
うち貸出金	88,860	1,289	1.45	90,558	1,288	1.42
資金調達勘定	771,209	6,584	0.85	791,116	7,091	0.90
うち貯金	808,204	6,882	0.85	830,398	7,422	0.89
うち借入金	2,513	37	1.49	2,935	49	1.68
総資金利ざや			0.14			0.12

- (注1) 総資金利ざや=資金運用利回り-資金調達原価率  
 資金調達原価率=(資金調達費用(貯金利息+借入金利息+その他支払利息(支払雑利息等))+経費-金銭の信託運用見合費用)/資金調達勘定平均残高(貯金+借入金+その他(貸付留保金、従業員預り金等)-金銭の信託運用見合額)×100  
 (注2) 「うち預金」には受取奨励金及び受取特別配当金が、「うち貯金」には支払奨励金が含まれています。  
 (注3) 資金調達勘定計の平均残高及び利息は金銭の信託運用見合額及び金銭の信託運用見合費用を控除しています。

## 4. 受取・支払利息の増減額

(単位：百万円)

	19年度増減額	20年度増減額
受取利息	1,402	352
うち貸出金	198	△1
うち有価証券	△152	70
うち預け金	1,356	283
支払利息	1,901	507
うち貯金	2,014	539
うち借入金	8	11
差し引き	△498	△155

- (注1) 増減額は前年度対比です。  
 (注2) 「うち預金」には受取奨励金及び受取特別配当金が、「うち貯金」には支払奨励金が含まれています。  
 (注3) 支払利息計の増減額は金銭の信託運用見合費用控除後の支払利息額の増減です。